

## Szalagcsiszoló 1850W



**Használati utasítás**

## Riasztás

Használat előtt olvassa el a teljes használati útmutatót, és hagyja a termékkel együtt, hogy a kezelő megismerhesse azt. Ha kölcsönadja vagy eladja a terméket valakinek, mellékelje hozzá ezt a használati útmutatót. Ne hagyja, hogy ez a kézikönyv megromoljon. A gyártó nem vállal felelősséget a készüléknek a jelen utasításokkal ellentétes használatából eredő károkért vagy sérülésekért. A készülék használata előtt ismerkedjen meg az összes kezelőszervvel

funkciókat és alkatrészeket, valamint a készülék kikapcsolását, hogy a készüléket ki tudja kapcsolni, ha a veszélyes helyzetben, azonnal kapcsolja ki. Használat előtt ellenőrizze, hogy minden alkatrész biztonságosan rögzítve van-e, és ellenőrizze, hogy a készülék egyetlen része sem sérült-e meg, beleértve a töltő vezetékét is. A megrepedt tápkábel is sérülésnek minősül. Ne használja a készüléket sérült alkatrészekkel, és javíttassa meg a készüléket hivatalos szervizben.

A gyermekek, a mozgáskorlátozottak, az érzékszervi fogyatékkal élők érzékelési vagy szellemi fogyatékosok, illetve a tapasztalattal és ismeretekkel nem rendelkező személyek vagy az ezen utasításokat nem ismerő személyek számára az eszközök használatához.

## Munkakörnyezet

Tartsa a munkakörnyezetet tisztán és jól megvilágítva. A rendetlenség és a sötét helyek a munkahelyen általában balesetveszélyesek.

Ne használjon elektromos szerszámokat olyan környezetben, ahol robbanás, forró folyadékok, gázok vagy por veszélye áll fenn. Az elektromos szerszámok szikrákat termelnek, amelyek meggyújthatják a port vagy a füstöt.

Tartsa távol a gyermekeket és más személyeket, amikor elektromos szerszámokat használ. Ha megzavarják, elveszítheti a tevékenység feletti ellenőrzést.

## Elektromos biztonság

Az elektromos szerszám mozgó vezetékének (kábelének) dugóinak illeszkedniük kell a hálózati aljzathoz.

Soha ne módosítsa a villát semmilyen módon. Soha ne használjon konnektoradaptereket olyan szerszámokkal együtt, amelyek földelésvédelemmel rendelkeznek. A nem a módosítások miatt nem romlik, és az egymáshoz illeszkedő csatlakozóaljzatok csökkentik az áramütés veszélyét.

Kerülje a test érintkezését földelt tárgyakkal, például csövekkel, központi fűtőelemekkel, tűzhelyekkel és hűtőszekrényekkel. Az áramütés veszélye nagyobb, ha a teste a földdel van

összekötve.

Ne hagyja az elektromos szerszámokat esőben, nedves vagy nedves környezetben. Ha a az elektromos szerszám vízbe kerül, megnő az áramütés veszélye.

Ne használja a mozgó beömlőnyílást más célra. Soha ne hordozzon vagy húzzon elektromos szerszámokat a vezetéknél fogva, és ne húzza ki a dugót a konnektorból a vezeték meghúzásával. Védje a kábelt a hőtől, zsírtól, éles szélektől és mozgó alkatrészekről. A sérült vagy összegabalyodott zsinór növeli az áramütés veszélyét. Használjon kültéri használatra alkalmas hosszabbítót, ha az elektromos szerszámot kültéren használja. A kültéri használatra alkalmas hosszabbító kábel használata csökkenti az áramütés veszélyét.

Ha nedves helyen használ elektromos szerszámokat, használjon védett tápegységet. egy hibásáramú készülék (RCD). Az RCD használata megakadályozza az áramütés veszélyét.

## **Személyek biztonsága**

Amikor elektromos szerszámokat használ, legyen figyelmes, figyeljen arra, amit csinál, koncentráljon és gondolkodjon józanul. Ne használjon elektromos szerszámokat, ha fáradt, vagy ha kábítószert, alkohol vagy gyógyszer hatása alatt áll. Pillanatnyi figyelmetlenség használat közben az elektromos szerszámok súlyos személyi sérülésekhez vezethetnek.

Viseljen védőfelszerelést. Mindig viseljen szemvédőt. A munkafeltételeknek megfelelően használt védőfelszerelések, mint például a légzőkészülék, a csúszásmentes biztonsági cipő, a kemény fejevédő vagy a fülvédő, csökkentik a személyi sérülés kockázatát.

Kerülje el a nem szándékos indítást. Ellenőrizze, hogy a kapcsoló ki van-e kapcsolva, amikor a villát az aljzatba dugja. Ha a szerszámot úgy viszi, hogy az ujjja a kapcsolón van, vagy a szerszám villát bekapcsolt kapcsolóval dugja be, az balesetet okozhat.

A szerszám bekapcsolása előtt távolítsa el a beállítási szerszámokat vagy kulcsokat. Az elektromos szerszám forgó részéhez csatlakoztatott beállítószerszám vagy kulcs személyi sérülést okozhat.

Csak ott dolgozzon, ahol biztonságosan el tudja érni. Mindig tartson stabil testtartást és egyensúlyt. Ez segít abban, hogy kiszámíthatatlan helyzetekben jobban tudja irányítani az elektromos szerszámokat.

Öltözzön megfelelően. Ne viseljen bő ruházatot vagy ékszereket. Győződjön meg róla, hogy a haja, ruházata és kesztyűje távol van a mozgó alkatrészekről. A laza ruházat, az ékszerek és a hosszú haj beakadhat a mozgó alkatrészekbe.

Ha rendelkezésre állnak a porelszívó és porgyűjtő berendezések csatlakoztatására szolgáló eszközök, gondoskodjon arról, hogy ezeket a berendezéseket megfelelően csatlakoztassák és használják. Ezen eszközök használata korlátozhatja a keletkező por által okozott veszélyeket.

## **Az elektromos szerszámok használata és gondozása**

Ne terhelje túl az elektromos szerszámokat. Használja az elvégzendő munkához megfelelő szerszámokat. A megfelelő elektromos szerszámok jobban és biztonságosabban végzik azt a munkát, amelyre tervezték őket.

Ne használjon olyan elektromos szerszámokat, amelyeket nem lehet kapcsolóval be- és kikapcsolni. Minden olyan elektromos szerszám, amelyet nem lehet kapcsolóval működtetni, veszélyes, és meg kell javítani.

Minden beállítás, tartozékcsere vagy tárolás előtt húzza ki a szerszámot a hálózati aljzatból. Ezek az óvintézkedések korlátozzák az elektromos szerszám véletlen elindításának veszélyét.

A használaton kívüli elektromos szerszámokat tartsa gyermekek elől elzárva, és ne engedje, hogy olyan személyek használják azokat, akik nem ismerik az elektromos szerszámokat vagy a jelen használati utasítást.

Az elektromos szerszámok veszélyesebbek a tapasztalatlan felhasználók kezében.

Tartsa az elektromos szerszámokat jó működési állapotban. Ellenőrizze a mozgó alkatrészek igazitását és mozgékonyágát, figyeljen a repedésekre, törött alkatrészekre és minden olyan körülményre, amely veszélyeztetheti az elektromos szerszám működőképességét. Ha az elektromos szerszám megsérült, gondoskodjon a további használat előtt annak javításáról. Sok balesetet okoz az elektromos szerszámok nem megfelelő karbantartása.

Tartsa a vágószerszámokat élesen és tisztán. A megfelelően karbantartott és élezett vágószerszámok sokkal kisebb valószínűséggel akadnak be vagy akadnak el az anyagban, és könnyebb velük dolgozni.

Használja az elektromos szerszámokat, tartozékokat, munkaeszközöket stb. ezen utasításoknak megfelelően, az adott elektromos szerszámra előírt módon, figyelembe véve a munkakörülményeket és az elvégzendő munka típusát. Az elektromos szerszámoknak a rendeltetésétől eltérő tevékenységek elvégzésére történő használata a következőkhöz vezethet veszélyes helyzetek.

## **Biztonsági óvintézkedések a szalagcsiszolókhhoz**

- Ha olyan területen dolgozik, ahol kábelek lehetnek elrejtve, tartsa a berendezést a szigetelt felületeknél. A feszültség alatt álló vezetékekkel való érintkezés hatására áram áramlik át a burkolat fém részein, és áramütés következhet be.
- Tartsa a készüléket két kézzel.
- A gép bekapcsolása előtt ellenőrizze, hogy a szalag nem ér a munkadarabhoz.
- Védje a kezelő testét a berendezés forgó részeivel való érintkezéstől.
- Ne hagyja bekapcsolva a készüléket bekapcsolt állapotban, a kapcsolózár aktiválva. A készüléket csak akkor működtesse, ha a kezelő a kezében tartja. Győződjön meg arról, hogy a készülék ki van kapcsolva, mielőtt a dugót a konnektorba dugja.
- A gépet nem vízben vagy nedves csiszolásban való használatra tervezték.
- Különösen óvatosnak kell lenni a mérgező anyagokkal impregnált és bevont anyagok csiszolásakor.  
vegyszerek vagy festékek. Megfelelő légzőkészüléket és ruházatot kell használni.  
Gondoskodni kell arról is, hogy a környezetet ne szennyezze az ilyen toxinokat tartalmazó por. A toxicitással kapcsolatos információkért forduljon az anyag szállítójához.
- Tartsa a fedelet és a fogantyúkat tisztán, zsírtól és zsírtól mentesen.

## **Műszaki adatok**

Feszültség: 230V/50Hz

Teljesítmény: 1850 W

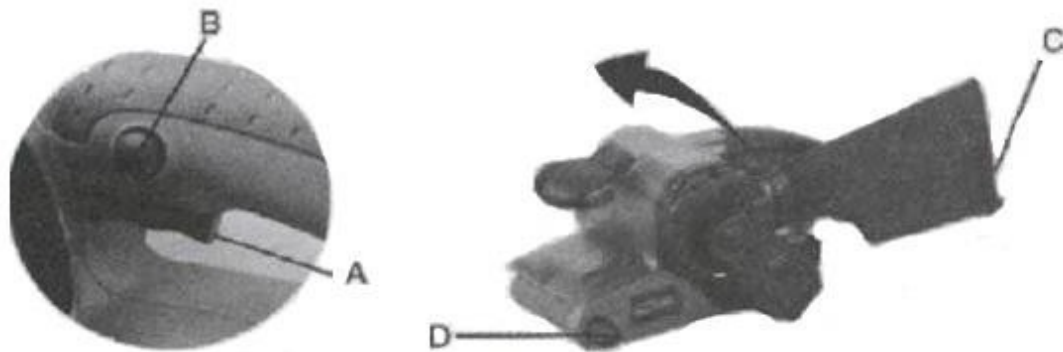
Sebesség: 300 fordulat/perc.

Övméret: 76 x 457 mm

Csiszolási felület: 76 x 120 mm

## Leírás

Felhasználás: fa és más anyagok csiszolása, festék és rozsdá eltávolítása.



- A. Switch
- B. Zár gomb
- C. Porzsák
- D. Beállítógomb

## Szolgáltatás

Megjegyzés: Előfordulhat, hogy a csiszolószalag már a gyártási szakaszban fel van szerelve, de nem biztos, hogy megfelelően van elhelyezve. A beállításhoz lásd a szalag eltávolítására, felszerelésére és beállítására vonatkozó 5. és 6. lépést az alábbiakban.

Megjegyzés: Mielőtt csatlakoztatja a készüléket a konnektorhoz, győződjön meg arról, hogy a fő áramkapcsoló ki van kapcsolva.

Megjegyzés: Ügyeljen arra, hogy a gép indításakor a csiszolószalag ne érintkezzen a munkadarabbal.

- Helyezze a gépet a munkadarabra úgy, hogy az egyik kezével elől fogja a fogantyút, a másikkal pedig a fogantyút tartja.  
hátsó.

- A készülék elindításához nyomja meg a gombot a mutatóujjával. A készülék kikapcsolásához engedje el a fogantyún lévő gombot.

- A zárkioldó "bekapcsolt" állásban történő rögzítéséhez nyomja meg hüvelykujjával a hátsó

markolat bal oldalán lévő kis kerek gombot, miközben a zárkioldó le van nyomva.



## Előkészítés

Figyelmeztetés: A sérülések elkerülése érdekében mindig ellenőrizze a gépet a csiszolószalag eltávolítása vagy felszerelése előtt.

kapcsolja ki és válassza le az áramforrásról.

1. Húzza a csiszolószalag feszítőkarját a csiszológép jobb oldalára, és húzza a gép eleje felé. A kar visszahúzza a szíjtárcsát (előlről). A régi szíj könnyen lecsúsztható a tárcsákról.
2. Ellenőrizze, hogy az új 3x18"-os csiszolószalag irányjelző nyila (általában a csiszolószalag belső oldalán található) megegyezik-e a szalag mozgásának irányával a gépben. A másik oldalra szerelt csiszolószalag nem fog megfelelően működni, és élettartama jelentősen lerövidül.
3. Csúsztassa a csiszolószalagot az első és a hátsó tárcsák fölé, és igazítsa úgy, hogy az középpontosított, a lehető legkisebb felfüggesztő elemmel az első és a hátsó tárcsán.
4. Csúsztassa a feszítőkart zárt helyzetbe. Vigyázzon, hogy ne csípje be az ujjait, amikor a szíj a megfelelő helyen van befeszítve.
5. Ellenőrizze, hogy a főkapcsoló OFF állásban van-e. Kapcsolja be a tápegységet. Ezek a műveletek könnyebbek lehetnek, ha a gépet a munkapadnak támaszkodva függőleges helyzetben tartja. Ügyeljen arra, hogy a csiszolószalag ne érintkezzen semmilyen alkatrészsel.
6. Indítsa el a készüléket. Ha a csiszolószalag a tárcsák bal vagy jobb oldalán mozog, végezze el a beállításokat. Ezt a gép bal elülső oldalán lévő állítógomb elforgatásával teheti meg.  
A gomb jobbra fordításával a csiszolószalag balra mozdul. A másik irányba történő elfordítás oldalról a csiszolószalag jobbra fog mozogni. Úgy végezze el a beállításokat, hogy a csiszolószalag középen legyen, és ne érjen a gép bal oldalán lévő burkolathoz. Ha a csiszolószalag hozzáér a burkolathoz, az megrepedhet, károsíthatja vagy csökkentheti a szalag tartósságát.
7. A gép beindítása után ellenőrizze a csiszolószalag működését, és szükség szerint állítsa be.

## Porzsák

Csatlakoztassa a porzsákot a porelszívó nyíláshoz a csiszológép bal oldalán, a hátsó rész közelében.

fogantyúk. A poreltávolítás akkor a leghatékonyabb, ha a zsákot félig megtöltve üríti ki. Időnként hasznos lehet a zsák közepét alaposan megtisztítani egy kefével.

Ne használja a csiszológépet porzsák nélkül.

## Csiszolás

1. Rögzítse a munkadarabot a megfelelő módon. A munkadarab a csiszolószalag munkája miatt a csiszológép működése közben elmozdulhat.
2. Mindkét kezével szorosan fogja meg a fogantyúkat. Amikor a csiszolószalag érintkezik a munkafelülettel, a szerszám gyorsabban és erőteljesebben mozog előre. Az anyag és a csiszolószalag sérülésének elkerülése érdekében soha ne engedje le a csiszológépet, amikor a szalag érintkezik a munkafelülettel.
3. Kapcsolja be a készüléket, és hagyja, hogy elérje a maximális sebességet.
4. Óvatosan engedje le a gépet úgy, hogy az alsó lemezt nagyjából párhuzamosan tartja a munkaterülettel.  
a munkadarab felülete.
5. Kezdje el mozgatni a csiszológépet a munkafelületen. Folytassa a munkát, hogy elérje a kívánt hatást.
6. Az egyenetlen munkának és a megfelelő nyomásnak köszönhetően a megfelelő végeredményt fogja elérni. Ne gyakoroljon túlzott nyomást a gépre. A túl nagy nyomás károsíthatja a munka a munkadarab területe. Ezenkívül a túl magas nyomás túlterhelheti a készülék motorját, és károsíthatja a őt.
7. Egyenetlen fafelület csiszolásakor a csiszológépet kissé ferdén állítsa be, hogy az egyenetlen felületet durva csiszolópapírral csiszolja. Helyezze a csiszológépet a munkafelületre, és mozgassa előre-hátra. Ez a munka közepes szemcseméretű csiszolópapírral is elvégezhető. A simításhoz és a végső finomításhoz a kezelt felületen finom szemcsés csiszolópapírt használjon.
8. Ha a csiszolás befejeződött, csúsztassa le a csiszológépet a munkadarab felületéről, mielőtt a kapcsolót elengedné.

9. A csiszolás iránya a legtöbb anyag esetében nem fontos, kivéve a fát, mivel a csiszolópapír szemcse iránya nem lényeges.

## Szolgáltatás

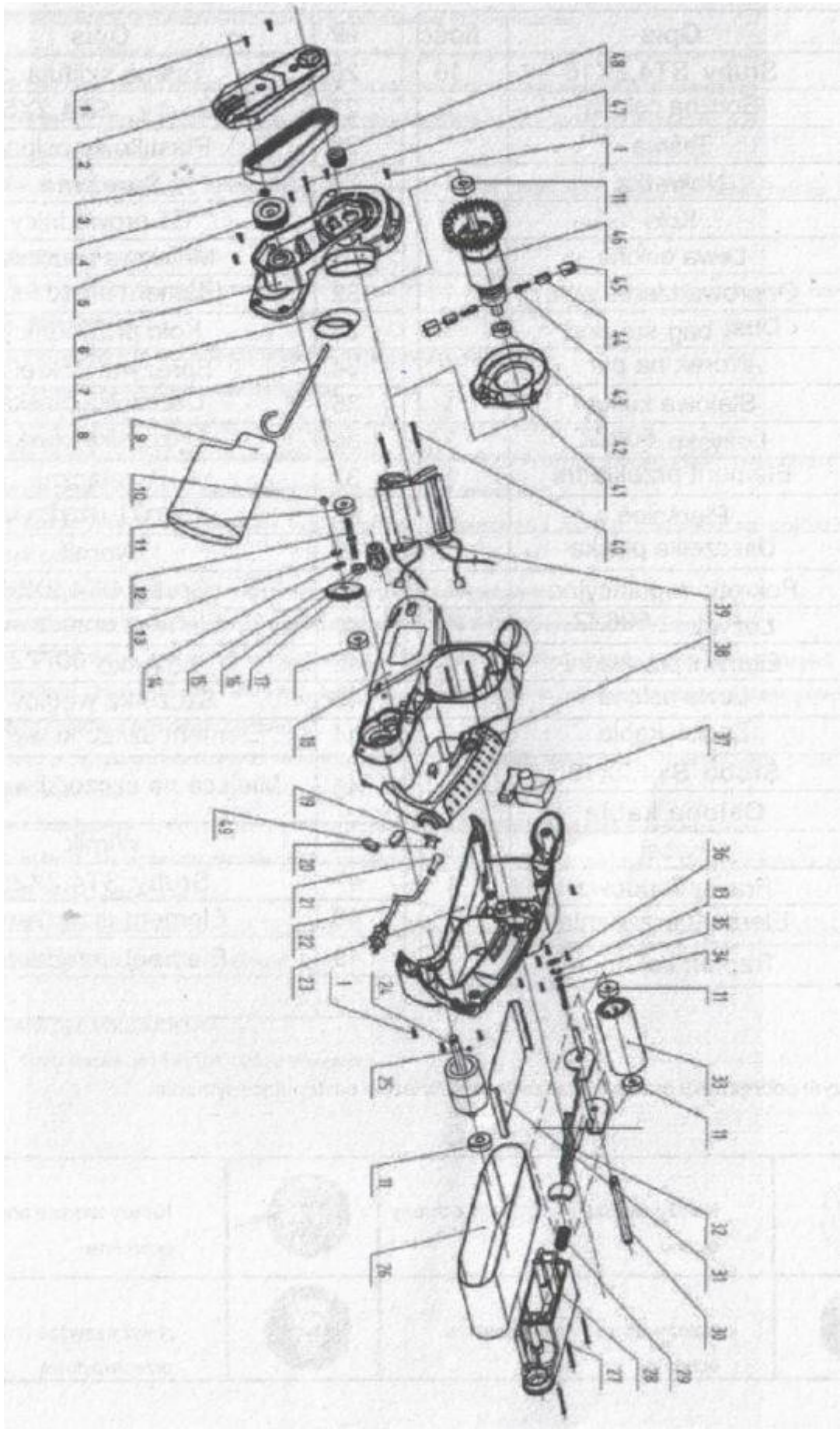
Használja a feladatnak megfelelő csiszolópapírt. A durva csiszolópapír kiválasztása nem lesz alkalmas sima felületek csiszolására. A finomabb szemcseméretű csiszolópapír nem fog alkalmas olyan munkákhoz, ahol nagyméretű törmelékot távolítanak el. A megfelelő hatás eléréséhez válassza ki a megfelelő típusú csiszolópapírt.

A régi festék eltávolításakor gondolja át, hogy mennyi festéket kell eltávolítania. Vegye figyelembe, hogy a régi festék mérgező-e. Ha mérgező, akkor minden óvintézkedést meg kell tenni az ilyen anyaggal való munkavégzés során.

biztonsági intézkedések. Biztosítani kell az üzemeltető és a környezet biztonságát környezet. Viseljen megfelelő légzésvédelmet, és a csiszolás után keletkező port vagy forgácsot gondosan ártalmatlanítsa. Ez nagyon fontos, mivel a lehulló por felhalmozódhat és toxinokat juttatnak a talajba és a környezetbe. Használja a mellékelt porzsákot. A bevonatot tartalmazó felületet megfelelően elő kell készíteni az új bevonat felhordása előtt.

## Karbantartás

- A túlmelegedés elkerülése érdekében tartsa tisztán a készülék szellőzőnyílásait.
- Rendszeresen, lehetőleg minden használat után puha ruhával tisztítsa meg a gép fedelét.
- Védje a szellőzőnyílásokat a portól és a szennyeződésektől.
- Ha a szennyeződéseket nehéz eltávolítani, használjon szappanos vízzel megnedvesített puha ruhát.
- A sérült kapcsolókat szervizünknek kell kicserélnie.
- Ha a tápkábel (vagy a hálózati dugó) megsérült, azt ki kell cserélni egy szervizközpontban kapható tápkábelrel. A hálózati kábelt csak a szerviz vagy szakképzett személyzet (szakképzett villanyszerelő) cserélheti ki.
- Alaposan tisztítsa meg az egész gépet és tartozékait.
- A készüléket gyermekek számára elérhetetlen helyen kell tartani. A tárolási helynek hűvösnek és száraznak kell lennie. Kerülje a túl magas és túl alacsony hőmérsékletet.
- A berendezést védeni kell a közvetlen napfénytől. Ha lehetséges, a berendezést sötétben kell tartani.
- A nedvesség felhalmozódásának megakadályozása érdekében ne tárolja a berendezéseket műanyag zacskókban.



Č.	Név	Q	Č.	Név	Q.
1	ST4,2x16 csavar	16	26	Csiszolószalag	1
2	Oldalsó borítás	1	27	ST4,2x50 csavar	3
3	Öv	1	28	Műanyag borítás	1
4	Anyá	1	29	Tavaszi	1
5	A kerék	1	30	Vezérsín	1
6	Bal oldali borító	1	31	Fém alap	1
7	Porkibocsátás	1	32	A berendezés eleme	1
8	Porzsák támogatás	1	33	Vezetőkerék	1
9	Porzsák	1	34	Tavaszi	1
10	Acélgolyó	1	35	Lapos tömítés	1
11	Csapágyazás 608ZZ	3	36	Lapos tömítés	1
12	Átviteli elem	1	37	Switch	1
13	Gyűrű	3	38	Berendezési elem	1
14	Lapos tömítés	1	39	Szerelvények	1
15	Szabályozó kerék	1	40	ST4,2x55 csavar	1
16	Csapágyazás 696ZZ	1	41	Berendezési elem	1
17	Átviteli elem	1	42	Csapágyazás 607ZZ	1
18	Bal oldali borító	1	43	Szénkefe	2
19	Kábelbilincs	1	44	Kefe elem	2
20	ST4,2x12 csavar		45	Hely a szénkefék számára	2
21	Kábelfedél	1	46	Rotor	1
22	Kábel	1	47	ST4,2x25 csavarok	1
23	Jobb oldali borítás	1	48	A berendezés eleme	1
24	A berendezés eleme	1	49	A berendezés eleme	2
25	Pin	1			